

ОБҐРУНТУВАННЯ ТЕХНІЧНИХ ТА ЯКІСНИХ ХАРАКТЕРИСТИК ПРЕДМЕТА ЗАКУПІВЛІ, РОЗМІРУ БЮДЖЕТНОГО ПРИЗНАЧЕННЯ, ОЧІКУВАНОЇ ВАРТОСТІ ПРЕДМЕТА ЗАКУПІВЛІ

Предмет закупівлі: *«Послуга з розроблення проекту землеустрою щодо встановлення меж прибережної захисної смуги вздовж річки Рось (крім частини щодо якої згідно рішення Білоцерківської міської ради від 25 червня 2015 року №1506-76-VI «Про затвердження проекту землеустрою щодо встановлення межі прибережно-захисної смуги уздовж берега р. Рось в межах міста Біла Церква» такі межі встановлено), річки Кам'янка, річки Протока та навколо ставків і водойм, які розташовані в межах Білоцерківської міської територіальної громади з можливістю подальшого розміщення в геоінформаційній системі»*
(ДК 021:2015:71340000-3: Комплексні інженерні послуги).

[UA-2023-06-29-007623-a](#)

Очікувана вартість закупівлі: 6 000 000,00 грн з ПДВ

Обґрунтування доцільності закупівлі:

Відповідно до службової записки Управління регулювання земельних відносин міської ради № 10-13-604 від 27 червня 2023 року є потреба в придбанні послуг з розроблення проекту землеустрою щодо встановлення меж прибережної захисної смуги вздовж річки Рось (крім частини щодо якої згідно рішення Білоцерківської міської ради від 25 червня 2015 року №1506-76-VI «Про затвердження проекту землеустрою щодо встановлення межі прибережно-захисної смуги уздовж берега р. Рось в межах міста Біла Церква» такі межі встановлено), річки Кам'янка, річки Протока та навколо ставків і водойм, які розташовані в межах Білоцерківської міської територіальної громади. Підставою є Рішення Білоцерківської міської ради від 23 лютого 2023 року №3647-37-VIII «Про розроблення Проекту землеустрою щодо організації і встановлення меж території прибережних захисних смуг водних об'єктів на території Білоцерківської міської територіальної громади».

Загальний обсяг закупівлі сформований виходячи з потреби, обрахованої Замовником на основі фактичного використання та обсягу фінансування.

ТЕХНІЧНЕ ЗАВДАННЯ

на надання послуг з розроблення проекту землеустрою щодо встановлення меж прибережної захисної смуги вздовж річки Рось (крім частини щодо якої згідно рішення Білоцерківської міської ради від 25 червня 2015 року №1506-76-VI «Про затвердження проекту землеустрою щодо встановлення межі прибережно-захисної смуги уздовж берега р. Рось в межах міста Біла Церква» такі межі встановлено), річки Кам'янка, річки Протока та навколо ставків і водойм, які розташовані в межах Білоцерківської міської територіальної громади

1.Послуги: Проект землеустрою щодо встановлення меж прибережної захисної смуги вздовж річки Рось (крім частини щодо якої згідно рішення Білоцерківської міської ради від 25 червня 2015 року №1506-76-VI «Про затвердження проекту землеустрою щодо встановлення межі прибережно-захисної смуги уздовж берега р. Рось в межах міста Біла Церква» такі межі встановлено), річки Кам'янка, річки Протока та навколо ставків і водойм, які розташовані в межах Білоцерківської міської територіальної громади.

Розроблення цифрових наборів геопросторових даних топографічної основи М 1:2 000 території прибережної захисної смуги вздовж річки Рось (крім частини щодо якої згідно рішення Білоцерківської міської ради від 25 червня 2015 року №1506-76-VI «Про затвердження проекту землеустрою щодо встановлення межі прибережно-захисної смуги уздовж берега р. Рось в межах міста Біла Церква» такі межі встановлено), річки Кам'янка, річки Протока та навколо ставків і водойм, які розташовані в межах Білоцерківської міської

територіальної громади. Загальна орієнтовна площа топографо-геодезичних зніманих складає 700,0000 га.

Межі територій під розробку топографічної основи зазначені на відповідній Схемі меж надання послуг (Додаток 1.1 до Технічного завдання) та можуть бути змінені з урахуванням положень чинного законодавства про публічні закупівлі.

За результатами наданих Послуг необхідно встановити прибережно захисну смугу вздовж річки Рось (крім частини щодо якої згідно рішення Білоцерківської міської ради від 25 червня 2015 року №1506-76-VI «Про затвердження проекту землеустрою щодо встановлення межі прибережно-захисної смуги уздовж берега р. Рось в межах міста Біла Церква» такі межі встановлено), річки Кам'янка, річки Протока та навколо ставків і водойм, які розташовані в межах Білоцерківської міської територіальної громади. Орієнтовний перелік об'єктів вздовж та навколо яких встановлюватиметься прибережно захисна смуга наведено в Додатку 1.2. до Технічного завдання. Даний перелік під час розроблення проекту може коригуватись.

2. Підстава для надання послуг:

Земельний кодекс України;

Водний кодекс України;

Закон України «Про Державний земельний кадастр»;

Закон України «Про землеустрій»;

Порядок визначення розмірів і меж водоохоронних зон та режиму ведення господарської діяльності в них, затверджених постановою Кабінету Міністрів України від 08 травня 1996 року №486 (зі змінами);

Порядок ведення Державного земельного кадастру України, затверджений постановою Кабінету Міністрів від 17 жовтня 2012 року №1051 (зі змінами) (надалі – Порядок №1051);

Рішення Білоцерківської міської ради від 23 лютого 2023 року №3647-37-VIII «Про розроблення Проекту землеустрою щодо організації і встановлення меж території прибережних захисних смуг водних об'єктів на території Білоцерківської міської територіальної громади».

3. Характеристика об'єкта: місце розташування – в межах Білоцерківської міської територіальної громади Київської області.

4. Вихідні дані:

1) наявні обмеження: згідно з Переліком обмежень щодо використання земельних ділянок, додаток 6 до Порядку № 1051;

2) інші матеріали (за наявності).

5. Документи і матеріали, що повинні бути представлені за результатами наданих послуг:

1) Проект землеустрою щодо встановлення меж прибережної захисної смуги вздовж річки Рось (крім частини щодо якої згідно рішення Білоцерківської міської ради від 25 червня 2015 року №1506-76-VI «Про затвердження проекту землеустрою щодо встановлення межі прибережно-захисної смуги уздовж берега р. Рось в межах міста Біла Церква» такі межі встановлено), яка розташована в межах Білоцерківської міської територіальної громади;

2) Проект землеустрою щодо встановлення меж прибережної захисної смуги вздовж річки Кам'янка, яка розташована в межах Білоцерківської міської територіальної громади;

3) Проект землеустрою щодо встановлення меж прибережної захисної смуги вздовж річки Протока, яка розташована в межах Білоцерківської міської територіальної громади;

4) Проект землеустрою щодо встановлення меж прибережної захисної смуги навколо ставків і водойм, які розташовані в межах Білоцерківської міської територіальної громади;

5) Замовнику передаються геопросторові дані у вигляді електронних файлів:

- у векторному поданні у файлової базі даних ArcGIS - цифрові векторні набори геопросторових даних у форматі *.gdb в системах координат МСК-32 та УСК-2000, з документами карт (креслень) у форматі *.mxd;

- у векторному форматі *.dmf, *.dwg, *.shp в системах координат МСК-32 та УСК-2000 в М 1:2 000;

- документи планів (планшетів) М 1:2 000 у форматі *.jrg в системі координат МСК-32.

6. Основні технічні вимоги до виконання послуг:

При створенні у цифровій формі топографічної основи М 1:2 000, необхідно використати, у якості вихідних матеріалів:

- дане технічне завдання на надання послуг;
- схему меж надання послуг (Додаток 1.1 до Технічного завдання).

При створенні цифрової топографічної основи М 1:2 000 пропонується використати у якості довідкових матеріалів (за наявності):

- наявні топографічні карти/плани попередніх років в масштабах 1:10 000, 1:5 000, 1:2 000, 1:1 000 та 1:500;
- каталоги координат геодезичних пунктів;
- схеми інженерних мереж;
- переліки офіційних назв об'єктів гідрографії;
- довідки, що надані Замовником, комунальним та іншими установами;
- інші матеріали.

Вихідні матеріали повинні забезпечити точність, достовірність та повноту відображення стану місцевості для метричної та семантичної інформації, що встановлена відповідними нормативними документами для цифрової топографічної основи масштабу 1:2 000.

Цифрова топографічна основа повинна бути виконана електронними тахеометрами та/або GPS-приймачами. У разі необхідності, можуть бути використані безпілотні літальні апарати.

Всі необхідні для проведення аерознімання узгодження з відповідними службами та установами мають бути отримані Виконавцем або представниками Виконавця, а Замовник сприяє Виконавцю (представникам Виконавця) в отриманні таких узгоджень.

Розробниками проектів землеустрою можуть бути юридичні особи, що володіють необхідним технічним і технологічним забезпеченням та у складі яких працює за основним місцем роботи сертифікований інженер-землевпорядник, який є відповідальним за якість робіт із землеустрою та фізичні особи - підприємці, які володіють необхідним технічним і технологічним забезпеченням та є сертифікованими інженерами-землевпорядниками, відповідальними за якість робіт із землеустрою.

З метою охорони поверхневих водних об'єктів від забруднення і засмічення та збереження їх водності вздовж річок, морів і навколо озер, водосховищ та інших водойм в межах водоохоронних зон виділяються земельні ділянки під прибережні захисні смуги.

Прибережні захисні смуги встановлюються на земельних ділянках усіх категорій земель, крім земель морського і внутрішнього водного транспорту.

Розроблення проекту передбачає встановлення меж прибережних захисних смуг вздовж річки Рось (крім частини щодо якої згідно рішення Білоцерківської міської ради від 25 червня 2015 року №1506-76-VI «Про затвердження проекту землеустрою щодо встановлення межі прибережно-захисної смуги уздовж берега р. Рось в межах міста Біла Церква» такі межі встановлено), річки Кам'янка, річки Протока та навколо ставків і водойм, які розташовані в межах Білоцерківської міської територіальної громади, що включає:

- завдання на складання проекту землеустрою;
- пояснювальну записку;
- характеристику території із встановленням режиму використання земель природно-заповідного фонду та іншого природоохоронного призначення, оздоровчого, рекреаційного, історико-культурного, лісогосподарського призначення, земель водного фонду та водоохоронних зон, обмежень у використанні земель та їх режимоутворюючих об'єктів;
- матеріали геодезичних вишукувань та землевпорядного проектування;
- витяг з графічної частини відповідної містобудівної документації з позначеними межами водоохоронної зони, прибережної захисної смуги, пляжної зони (за наявності);
- інформацію про перспективний стан використання та охорони земель у межах адміністративно-територіальної одиниці, яка є складовою схеми землеустрою і техніко-економічного обґрунтування використання та охорони земель відповідної адміністративно-територіальної одиниці (за наявності);
- план організації території з відображенням угідь, землевласників і землекористувачів, у тому числі земельних ділянок, щодо яких встановлені обмеження у використанні;

- план меж земельних ділянок, що включаються до території природно-заповідного фонду та іншого природоохоронного призначення, оздоровчого, рекреаційного, історико-культурного, лісогосподарського призначення, водного фонду та водоохоронних зон, меж обмежень у використанні земель та їх режимоутворюючих об'єктів без їх вилучення у землевласників та землекористувачів;

- креслення перенесення в натуру (на місцевість) меж території оздоровчого, рекреаційного, історико-культурного, лісогосподарського призначення та земель водного фонду та водоохоронних зон, меж обмежень у використанні земель та їх режимоутворюючих об'єктів;

- акт перенесення в натуру (на місцевість) меж території оздоровчого, рекреаційного, історико-культурного, лісогосподарського призначення, земель водного фонду та водоохоронних зон, меж обмежень у використанні земель та їх режимоутворюючих об'єктів у натурі (на місцевості);

- перелік обмежень у використанні земельних ділянок.

Розроблений проект землеустрою щодо встановлення меж прибережної захисної смуги вздовж річки Рось (крім частини щодо якої згідно рішення Білоцерківської міської ради від 25 червня 2015 року №1506-76-VI «Про затвердження проекту землеустрою щодо встановлення межі прибережно-захисної смуги уздовж берега р. Рось в межах міста Біла Церква» такі межі встановлено), річки Кам'янка, річки Протока та навколо ставків і водойм, які розташовані в межах Білоцерківської міської територіальної громади підлягає погодженню відповідно до пункту 3 частини першої статті 186 Земельного кодексу України.

Відомості про межі прибережно захисних смуг вздовж річки Рось (крім частини щодо якої згідно рішення Білоцерківської міської ради від 25 червня 2015 року №1506-76-VI «Про затвердження проекту землеустрою щодо встановлення межі прибережно-захисної смуги уздовж берега р. Рось в межах міста Біла Церква» такі межі встановлено), річки Кам'янка, річки Протока та навколо ставків і водойм, які розташовані в межах Білоцерківської міської територіальної громади підлягають внесенню до Державного земельного кадастру. Виконавець забезпечує внесення відомостей про обмеження у використанні земель до Державного земельного кадастру.

7.Порядок здавання документації:

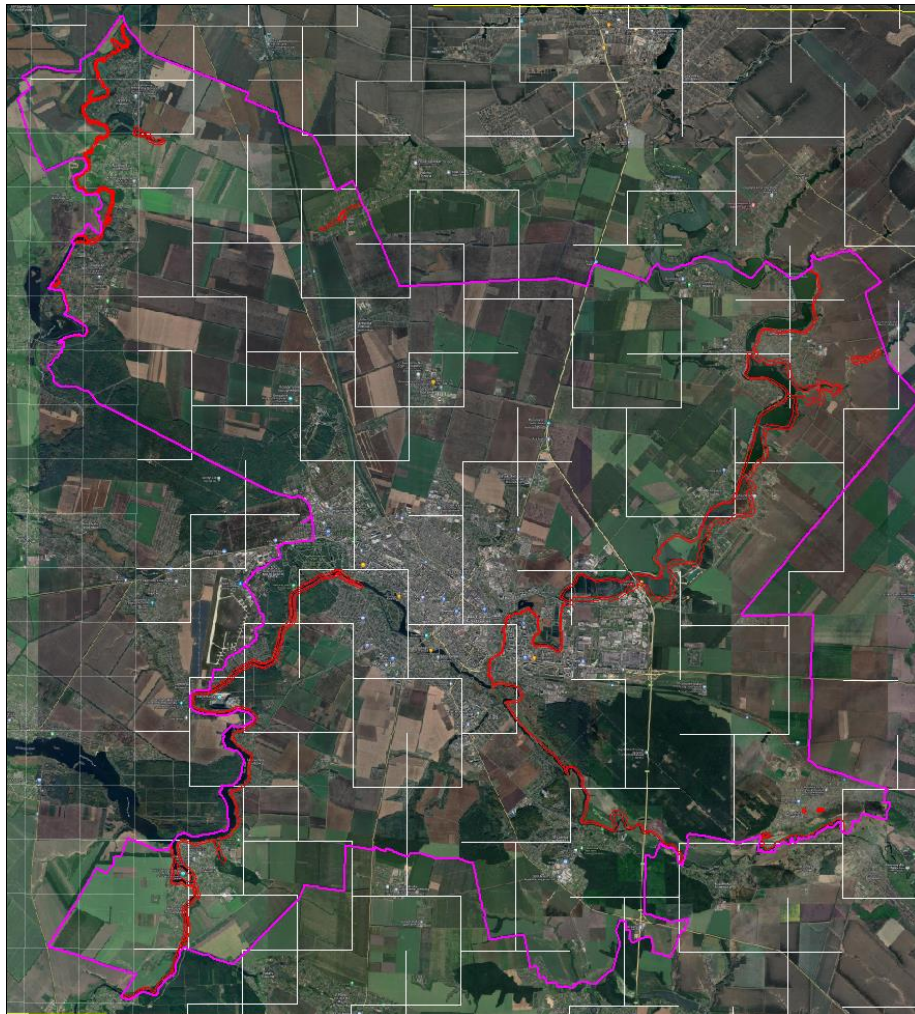
Розроблений проект землеустрою щодо встановлення меж прибережної захисної смуги вздовж річки Рось (крім частини щодо якої згідно рішення Білоцерківської міської ради від 25 червня 2015 року №1506-76-VI «Про затвердження проекту землеустрою щодо встановлення межі прибережно-захисної смуги уздовж берега р. Рось в межах міста Біла Церква» такі межі встановлено), яка розташована в межах Білоцерківської міської територіальної громади; проект землеустрою щодо встановлення меж прибережної захисної смуги вздовж річки Кам'янка, яка розташована в межах Білоцерківської міської територіальної громади; проект землеустрою щодо встановлення меж прибережної захисної смуги вздовж річки Протока, яка розташована в межах Білоцерківської міської територіальної громади; проект землеустрою щодо встановлення меж прибережної захисної смуги навколо ставків і водойм, які розташовані в межах Білоцерківської міської територіальної громади, розробляється в одному оригінальному примірнику, який надається Замовнику.

Затверджена документація із землеустрою в електронній формі подається Виконавцем до Державного фонду документації із землеустрою та оцінки земель.

Роботи проводити згідно з вимогами нормативно-правових актів у сфері земельних відносин.

**Схема меж надання послуг
зі створення у цифровій формі топографічної основи масштабу 1:2 000
території прибережної захисної смуги вздовж річки Рось (крім частини щодо**

якої згідно рішення Білоцерківської міської ради від 25 червня 2015 року №1506-76-VI «Про затвердження проекту землеустрою щодо встановлення межі прибережно-захисної смуги уздовж берега р. Рось в межах міста Біла Церква» такі межі встановлено), річки Кам'янка, річки Протока та навколо ставків і водойм, які розташовані в межах Білоцерківської міської територіальної громади



Умовні позначення:



- межа Білоцерківської міської територіальної громади Київської області



- орієнтовна лінія межі надання послуг зі створення топографічної основи М 1:2 000 території прибережної захисної смуги вздовж річки Рось (крім частини щодо якої згідно рішення Білоцерківської міської ради від 25 червня 2015 року №1506-76-VI «Про затвердження проекту землеустрою щодо встановлення межі прибережно-захисної смуги уздовж берега р. Рось в межах міста Біла Церква» такі межі встановлено), річки Кам'янка, річки Протока та навколо ставків і водойм, які розташовані в межах Білоцерківської міської територіальної громади. Загальна орієнтовна площа - 700 га. Лінія межі надання послуг розрахована з урахуванням мінімальної ширини прибережної захисної смуги. У разі якщо крутизна схилів перевищує три градуси, мінімальна ширина прибережної захисної смуги подвоюється.

Орієнтовний перелік об'єктів вздовж та навколо яких встановлюватиметься

прибережно захисна смуга

Назва об'єкта	Орієнтовна протяжність річки, м
річка Кам'янка	15862,62
річка Протока	28355,63
річка Рось 1	22896,03
річка Рось 2	11261,78
річка Рось 3	3719,93
водойма 1	-
водойма 2	-
ставок 1	-
ставок 2	-
ставок 3	-
ставок 4	-
ставок 5	-
ставок 6	-
ставок 7	-
ставок 8	-
ставок 9	-
ставок 10	-
ставок 11	-
ставок Костопальня 1	-
ставок Костопальня 2	-
ставок Костопальня 3	-
ставок Костопальня 4	-
ставок Костопальня 5	-
ставок Костопальня 6	-

Обґрунтування очікуваної вартості предмета закупівлі:

При розрахунку очікуваної вартості закупівлі Замовник керувався Наказом Мінекономіки від 18 лютого 2020 № 275 «Про затвердження примірної методики визначення очікуваної вартості предмета закупівлі» та відповідно до положень Закону України «Про публічні закупівлі». Використовуючи метод визначення очікуваної вартості при моніторингу ринкових цін.

Вартість закупівлі врахувавши аналіз та коливання ринкових цін та розмір бюджетного призначення сформований з урахуванням обсягів наявної потреби цього типу товару та визначений у кошторисі на 2023 рік Закупівля оголошена на 6 000 000,00 грн.

Уповноважена особа

Віта ШИМЧЕНКО